

20
22

Memoria

2	PRESENTACIÓN
4	EL SERVICIO DE MEDICINA INTENSIVA, OBJETO DE UNA REFORMA ESTRUCTURAL
6	LA EXPERIENCIA DE SER MADRE EN EL HOSPITAL DE BARCELONA
10	AVANCES EN LA CIRUGÍA HEPATOBILIAR GUIADA POR FLUORESCENCIA
12	CLIGUR, UNA CONSULTA DE INFECCIÓN GENITOURINARIA Y RECTAL MUY NECESARIA
14	LOS SERVICIOS COMPLEMENTARIOS A LA ASISTENCIA INCORPORAN EL TRABAJO SOCIAL
16	LA INNOVACIÓN EN LA CIRUGÍA TORÁCICA
18	UN CENTRO LÍDER EN FORMACIÓN Y DOCENCIA
20	SE RENUEVA EL SISTEMA DE INFORMACIÓN DEL HOSPITAL DE BARCELONA
22	COMPROMISO CON LA SOSTENIBILIDAD
24	EL HOSPITAL EN CIFRAS
26	BREVES

Presentación

El Hospital de Barcelona y el conjunto de la cooperativa miran hacia adelante con optimismo, encarando nuevos proyectos y asumiendo retos de futuro.

Un año más, tienen en sus manos la memoria de actividad de SCIAS. A través de los distintos escritos que la componen, hemos querido destacar los aspectos que sobresalen este año de la variada actividad de la cooperativa y del Hospital de Barcelona. Espero que les ayude a hacerse una idea de nuestro trabajo constante para superarnos en todos los ámbitos y, ante todo, en la atención sanitaria a las personas socias.

Si bien la sensación de normalidad ya rige actualmente nuestras vidas, no olvidemos que el primer semestre de 2022 todavía estuvo marcado por diferentes olas de COVID-19 que siguieron condicionando la actividad del Hospital de Barcelona y las cuentas de la entidad: 2022 es el tercer año consecutivo que la cooperativa cierra con pérdidas por esta causa. No obstante, un año más, las reservas económicas nos

permiten hacer frente a la situación con tranquilidad, en espera de la recuperación definitiva de la actividad en el próximo ejercicio.

Sin embargo, el Hospital de Barcelona siguió con las inversiones necesarias, encarando, tras la reforma del servicio de Urgencias, la de la Unidad de Cuidados Intensivos y continuando con la adecuación de diferentes tramos de la escalera principal de acuerdo con los requerimientos de seguridad vigentes. En el aspecto tecnológico, y dentro de la renovación de todo el centro, se inició el proceso de actualización del software que soporta todo el sistema de información, incluida la historia clínica de los pacientes, y se realizaron numerosas inversiones en tecnología para garantizar el mantenimiento del nivel de nuestra atención sanitaria. Queda patente, pues, que el Hospital de Barcelona y el conjunto de la cooperativa

están haciendo un esfuerzo por superar el periodo pandémico y mirar adelante con optimismo, encarando nuevos proyectos y asumiendo retos de futuro.

Como venimos diciendo estos últimos años, continúa el relevo generacional en los diferentes servicios del hospital debido a la merecida jubilación del personal. Mi gratitud a todas estas personas por el compromiso que han mantenido con la cooperativa durante tantos años. Asimismo, en 2022 también tuvo lugar la renovación estatutaria de miembros del Consejo Rector, despidiéndose algunas personas que nos habían acompañado durante años para dejar paso a otras ilusionadas con nuestro proyecto y con ganas de participar en él.

En el Área de Participación, en 2022 también se fue recuperando

la normalidad, volviendo a todas las actividades presenciales y manteniendo en algunos casos la participación online. Nuestros socios y socias se volcaron en participar. En el campo de la comunicación, implementamos la intranet como herramienta de comunicación muy importante entre el personal del hospital, además de consolidar las webs que habíamos puesto en marcha, tanto la de la cooperativa como la del hospital y la del Área de Participación.

No quiero terminar esta presentación sin tener un recuerdo para todos los socios y socias que nos dejaron durante el año 2022 y agradecer el buen trabajo realizado a todos los miembros del Consejo Rector y de otros órganos de gobierno, al Consejo Social, a las personas socias de trabajo y a las colaboradoras que hacen posible nuestra realidad.

Sra. M. Àngels Font Sardà
Presidenta de SCIAS



El Servicio de Medicina Intensiva, objeto de una reforma estructural

El Servicio de Medicina Intensiva del Hospital de Barcelona presta asistencia a enfermos críticos desde el año 1989. Desde su inicio, los profesionales se han adaptado a la estructura física, siempre teniendo en mente las posibilidades de mejorar las condiciones de trabajo y la forma en que los pacientes viven sus delicadas horas en la UCI. En 2021 se diseñó un cambio estructural que se materializó en agosto de 2022. Con este cambio se buscaba hacer más eficientes la distribución y la carga de trabajo del personal sanitario, mejorar los espacios de tránsito y los puestos

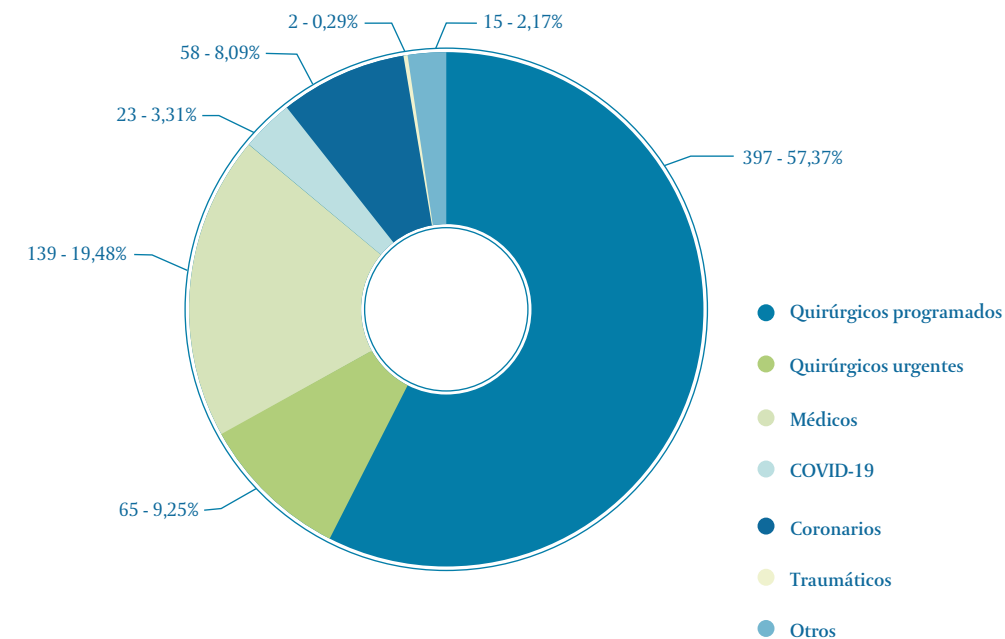
de trabajo y humanizar la estancia de los pacientes. Fruto de la intervención, todos los objetivos se han logrado.

Se creó un gran espacio de control de enfermería más centrado en el espacio del servicio que permite disponer de puestos de trabajo amplios, facilidad de acceso a todos los boxes, sistema de monitorización avanzada de constantes de todos los pacientes de forma unificada, cámaras de vigilancia de los boxes más alejados del control, etc. Asimismo, se mejoraron las condiciones

de iluminación, con luz natural durante todo el día, tanto por el lado este del edificio como por el oeste, lo que mejora la estancia de los pacientes y del personal. Se unificó el espacio de preparación de la medicación, como se hizo también con el espacio de gestión de analíticas, haciéndolos claramente identificables e integrados en el control de enfermería. Además, el punto de descanso de enfermería también quedó integrado en el control, pero marcadamente diferenciado para poder descansar sin perder de vista la actividad de la UCI.

En definitiva, la reforma estructural aporta eficiencia en la distribución de tareas, a la vez que mejora las condiciones de trabajo y estancia de los pacientes. La nueva realidad se ha percibido en la actividad propia del Servicio de Medicina Intensiva del Hospital de Barcelona, que en 2022 se caracterizó, respecto a los anteriores, por una disminución clara de los ingresos por neumonía SARS-CoV-2. Por otra parte, se recuperó la actividad quirúrgica programada y se produjo una progresiva normalización de los ingresos urgentes. En total, se registraron 693 casos distribuidos en quirúrgicos programados, quirúrgicos urgentes, médicos, COVID-19, coronarios, traumáticos y otros.

CASOS REGISTRADOS EN EL AÑO 2022



El cambio del Servicio de Medicina Intensiva hace más eficiente la distribución de trabajo del personal sanitario, mejora los espacios de tránsito y los puestos de trabajo y humaniza la estancia de los pacientes.



La experiencia de ser madre en el Hospital de Barcelona

Ser madre es una experiencia única y emocionante, aunque puede generar en algunos momentos incertidumbre y preocupación. Tanto el embarazo como el parto son procesos naturales que deben vivirse con placer, pero hay que tener en cuenta que no son situaciones exentas de riesgo. Por tanto, es fundamental elegir un centro hospitalario que ofrezca la mejor atención posible tanto para la madre como para el recién nacido. El Hospital de Barcelona es un centro hospitalario que siempre ha destacado por su calidad en la asistencia, pero también por su calidez en el área materno-infantil.

Una excelente atención a las madres debe iniciarse desde antes de la concepción. El Hospital de Barcelona cuenta con el mejor y más amplio equipo de profesionales a disposición de las gestantes, representado por todos los profesionales sanitarios dedicados a la obstetricia que integran el cuadro médico de Assistència Sanitària. Además,

Assistència Sanitària dispone del centro de reproducción asistida Gràvida, ubicado en el edificio del Hospital de Barcelona, que se ha convertido en uno de los centros de referencia en este campo.

El Hospital de Barcelona ayuda y acompaña a las gestantes y a los obstetras responsables, por lo que se han creado diferentes servicios en torno a la gestante que hacen que la atención que reciben sea diferencial. En primer lugar, pone a disposición del equipo obstétrico de la paciente una Unidad de Atención al Embarazo de Riesgo (CERI) con médicos especialistas del Servicio de Medicina Interna del Hospital de Barcelona que ayudan a ofrecer una atención multidisciplinar a las gestantes de riesgo. En segundo lugar, el hospital ofrece a las embarazadas el curso de preparación al nacimiento, que tiene como objetivo acompañar a las futuras madres en cada una de las fases del embarazo, del parto y de los primeros días desde el nacimiento.



El enfoque es integral, dotando a las futuras familias de conocimientos, estrategias y habilidades que las preparen para afrontar los cambios físicos, emocionales y de estilo de vida que vendrán.

Una vez llegado el momento del parto, el Hospital de Barcelona dispone de una amplia zona de partos con la tecnología más avanzada y con personal altamente cualificado. En la misma área, se dispone también de una sala de parto natural, para las madres que quieran elegir esta opción. Como todo el Hospital de Barcelona, la sala

de partos es un servicio abierto para que el obstetra que ha realizado el seguimiento de la embarazada pueda acompañar a su paciente durante todo el proceso de parto. Además del equipo obstétrico, el Hospital de Barcelona también dispone de obstetras y comadronas de guardia durante las 24 horas, que garantizan la seguridad de las gestantes en todo momento. En caso de que surgiera alguna complicación inherente al proceso de parto, el centro cuenta con una Unidad de Cuidados Intensivos (UCI) con profesionales y medios adaptados a la atención de la gestante.

La llegada de un recién nacido es siempre un momento de felicidad para la familia, pero también trae dudas ante la nueva situación. El Hospital de Barcelona comprende las necesidades de las nuevas familias, por eso ofrece una amplia gama de servicios específicos para ayudarlas a sentirse seguras y cuidadas desde el primer día. La planta de maternidad cuenta con todas las comodidades y servicios más modernos y una atención especializada por parte del equipo de enfermería y neonatología.



Sin duda, la lactancia materna es la mejor opción para el recién nacido y la madre, de ahí que el equipo médico y de enfermería ayude a establecerla desde el primer momento. Además, las asesoras del Hospital de Barcelona especializadas en lactancia materna (IBCLC) están a disposición de las familias para ayudarlas en caso de necesidad. También se ofrecen talleres de apoyo a la lactancia materna que cuentan con gran aceptación.

Aunque la mayoría de los recién nacidos no presentan problemas en los primeros días, un pequeño porcentaje puede necesitar atención neonatológica. El Hospital de Barcelona cuenta con una Unidad de Cuidados Intensivos Neonatal (UCI-N) con la máxima preparación (nivel III) y la ha equipado con la última tecnología para atender a recién nacidos de todas las edades gestacionales y con cualquier tipo de enfermedad médica o quirúrgica,

y con especialistas en neonatología disponibles las 24 horas del día, puesto que la atención precoz en caso necesario puede marcar una gran diferencia en el pronóstico de estos bebés.

Cuando los recién nacidos son dados de alta, el Hospital de Barcelona sigue ofreciendo su apoyo con el Programa NADO, que facilita la visita de enfermeras del equipo de neonatología a las familias en

su domicilio para asesorarlas y empoderarlas en los primeros días de vida de los recién nacidos. Asimismo, con el foco en las madres, también se ofrecen talleres de recuperación del suelo pélvico que las ayudan a la rehabilitación de esta musculatura después del parto; son impartidos por comadronas expertas.

Además de los servicios específicos para gestantes y recién nacidos, el Hospital de Barcelona tiene un

completo servicio de urgencias pediátricas—atiende patología urgente las 24 horas del día con un alto grado de resolución y un trato personalizado— que se complementa en casa de las personas aseguradas con el Servicio de Urgencias Domiciliarias de Assistència Sanitària (SUD), que dispone de un equipo de pediatras que presta atención urgente a domicilio. La planta de hospitalización pediátrica

médico-quirúrgica del Hospital de Barcelona cuenta con el apoyo de los servicios de UCI cuando los pacientes lo requieren. Todo esto es posible gracias a un equipo altamente capacitado, que con gran calidad técnica, científica y humana sitúa siempre a las familias en el centro de su atención.



1. Antes

- Gravida. Centro de reproducción asistida de Assistència Sanitària



2. Durante el embarazo

- Unidad de Atención al Embarazo de Riesgo
- Curso de preparación al nacimiento



3. En el parto

- Sala de parto natural
- Última tecnología
- Personal cualificado
- Obstetras y comadronas 24 h
- Unidad de Cuidados Intensivos (UCI)



4. Después del parto

- Planta de maternidad
- Talleres de lactancia materna
- Talleres de recuperación del suelo pélvico
- UCI Neonatal
- Programa NADO



5. Atención pediátrica

- SUD Pediatría de Assistència Sanitària
- Urgencias hospitalarias de pediatría
- Planta de hospitalización pediátrica

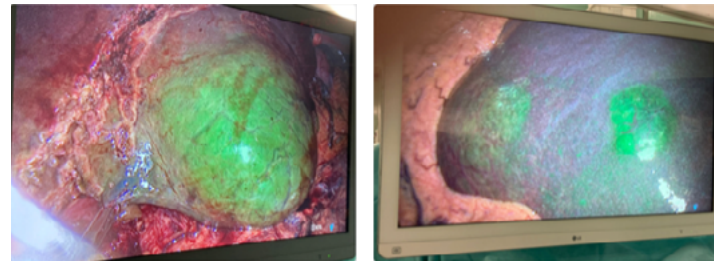
El Hospital de Barcelona ayuda y acompaña a las gestantes y a los obstetras, por lo que ha creado diferentes servicios que hacen que la atención que reciben sea diferencial.

Avances en la cirugía hepatobiliar guiada por fluorescencia

En los últimos años, la cirugía guiada por fluorescencia con verde de indocianina (ICG) se ha convertido en una herramienta innovadora de mucha utilidad en gran parte de la cirugía digestiva, especialmente en la hepatobiliar. El uso de imágenes de fluorescencia está consensuado en las guías clínicas de los países con mayor experiencia del mundo en cirugía hepatobiliar y el Hospital de Barcelona, atento a las nuevas técnicas quirúrgicas, es un exponente de ello.

El ICG es un colorante soluble en agua que produce una luz con una absorción espectral de pico a 800 nanómetros. Este colorante se une a las proteínas plasmáticas que

son retenidas selectivamente en el hígado. No existe ningún tipo de metabolismo y su excreción es exclusivamente biliar. Se acumula en tumores primarios del hígado (hepatocarcinoma o colangiocarcinoma) y en las metástasis hepáticas. Cuando se ilumina con luz infrarroja, el verde de indocianina genera fluorescencia y los cirujanos pueden ver destacados los tumores hepáticos en tiempo real. Esto es especialmente interesante en la cirugía mínimamente invasiva (laparoscopia o robot), en la que a veces está limitada la inspección y la palpación del hígado.



La misma sustancia permite detectar pequeñas lesiones que pueden pasar desapercibidas en las pruebas de imagen preoperatorias. La visualización queda restringida a uno o dos centímetros de profundidad, pero aun así permite una mejor garantía de los márgenes quirúrgicos de seguridad durante la transección hepática, independientemente de la profundidad. Otra aplicación en la cirugía hepática es la valoración de la perfusión y la precisión para realizar segmentectomías anatómicas, muy importante en cirugía oncológica hepática. Además, el verde de indocianina permite visualizar la vía biliar en tiempo real y disminuir el número de complicaciones.

En la detección de tumores hepáticos, el verde de indocianina se administra por vía endovenosa de forma ambulatoria 24 horas antes de la intervención quirúrgica. Para visualizar la vía biliar y/o la perfusión del parénquima hepático, la administración es intraoperatoria.

El verde de indocianina se ha convertido en una herramienta innovadora de mucha utilidad en gran parte de la cirugía digestiva.

CLIGUR, una consulta de infección genitourinaria y rectal muy necesaria



Las infecciones o enfermedades de transmisión sexual (ETS) constituyen una epidemia oculta y silenciosa que afecta a la salud y la vida de toda la población. Cada día, más de un millón de personas contraen una infección de transmisión sexual en el mundo, según la Organización Mundial de la Salud (OMS).

Sin tener en cuenta la COVID-19, las ETS son mucho más frecuentes en la población general que algunas infecciones comunes, como las infecciones respiratorias o digestivas. También es importante destacar sus consecuencias físicas, psicológicas

y sociales, que comprometen gravemente la calidad de vida de las personas.

La gran variedad de manifestaciones clínicas explica que los pacientes acudan a un gran número de profesionales. La importancia de un manejo especializado y multidisciplinar de estos pacientes y entender la problemática acompañando desde todos los aspectos y de forma global en prevención, diagnóstico precoz y seguimiento estrecho, son cruciales en una patología de trascendencia poblacional.

La necesidad de las consultas especializadas en ETS es una realidad en Barcelona, con distintos centros públicos colapsados cada día. Poder dar respuesta al paciente privado, aportando discreción y accesibilidad, fue el objetivo de la creación de la Consulta de Infección Genitourinaria y Rectal (CLIGUR) del Hospital de Barcelona. Por otra parte, con esta clínica se quiso igualmente apoyar a un elevado número de profesionales y especialistas, tanto de ginecología, obstetricia, urología y proctología como de neurología o dermatología, aportando la posibilidad de un manejo multidisciplinar.

El CLIGUR abrió sus puertas el 4 de noviembre de 2021 y, desde entonces, ha realizado 160 visitas, de las que 111 han sido primeras visitas. El 86,6% de los pacientes fueron hombres y el 12,5% mujeres de todas las edades y perfiles, con una media de edad de 35 años.

Desde el inicio de la actividad de la clínica, los pacientes han recibido un acompañamiento que se caracteriza por el afecto y el compromiso. Los profesionales de la salud viven la atención a estos pacientes de forma

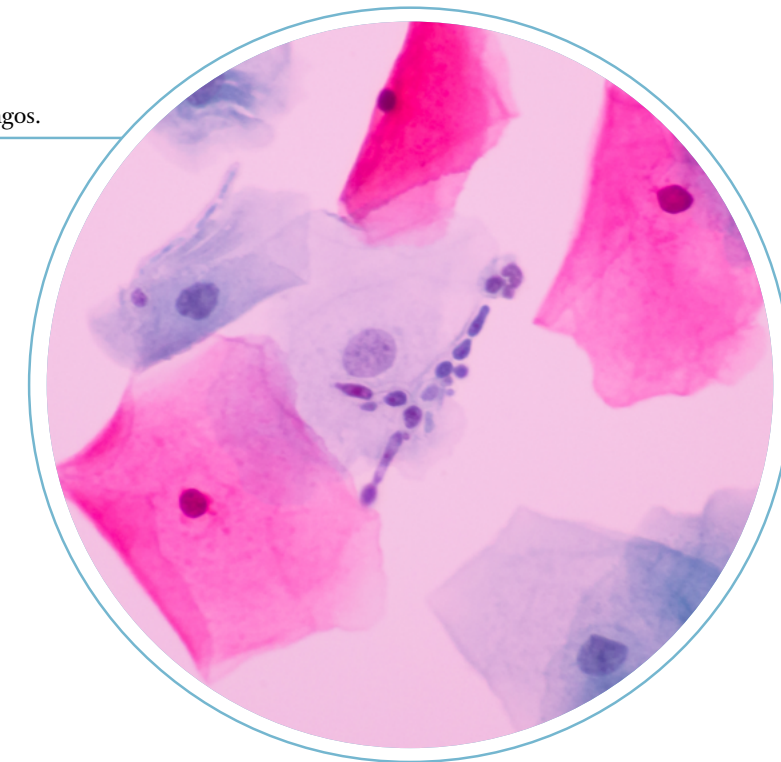
muy gratificante, ya que muchas veces acuden a la consulta con preocupación, ansiedad y dudas, y salen tranquilos, reconfortados y con un tratamiento y seguimiento establecidos.

El principal motivo de consulta y preguntas es fruto de relaciones sexuales de riesgo o contactos con personas diagnosticadas de una ETS. A nivel clínico, las sintomatologías que más a menudo se valoran son las uretritis, las cervicitis o las lesiones cutáneas genitales de

diferente etiología. La mayoría de los diagnósticos se obtienen mediante serología en una simple analítica o mediante PCR de orina o muestras genitales de diferentes características.

Con más de un año de experiencia desde su puesta en marcha, el CLIGUR trabaja para seguir valorando a todos los pacientes que necesiten una consulta que resuelva dudas, trate, asesore y acompañe acerca de una de las patologías infecciosas de más envergadura de nuestro siglo.

Vista en microscopio de la candidiasis, infección por hongos.



Cada día, más de un millón de personas contraen una infección de transmisión sexual en el mundo, según la OMS.

Los Servicios Complementarios a la Asistencia incorporan el trabajo social

El Hospital de Barcelona cuenta, desde 1999, con la oficina de los Servicios Complementarios a la Asistencia (SCA), ubicada en el vestíbulo del centro, que informa y orienta respecto a recursos externos socio-asistenciales. El SCA revisa y selecciona los proveedores que ofrecen un servicio de calidad a un precio adecuado y los recomienda a las personas que solicitan información sobre servicios de ayuda

a domicilio, tramitación de ayudas, asociaciones y fundaciones, material ortopédico y sanitario o centros especializados, entre otros. Con el fin de aportar una visión experta del ámbito, desde el año 2021 el propio SCA cuenta con personal experto en trabajo social que canaliza las peticiones recibidas.

La oficina de Servicios Complementarios a la Asistencia,

que da respuesta a consultas tanto internas como externas al hospital, atendió durante el año 2022 las peticiones de más de 1.400 personas usuarias y de sus familias. La intervención mayoritaria fue durante el ingreso hospitalario, con un 61,55%, mientras que el 34,45% de peticiones restantes provenía del domicilio o de otros servicios externos.

PERSONAS ATENDIDAS SEGÚN LA UBICACIÓN

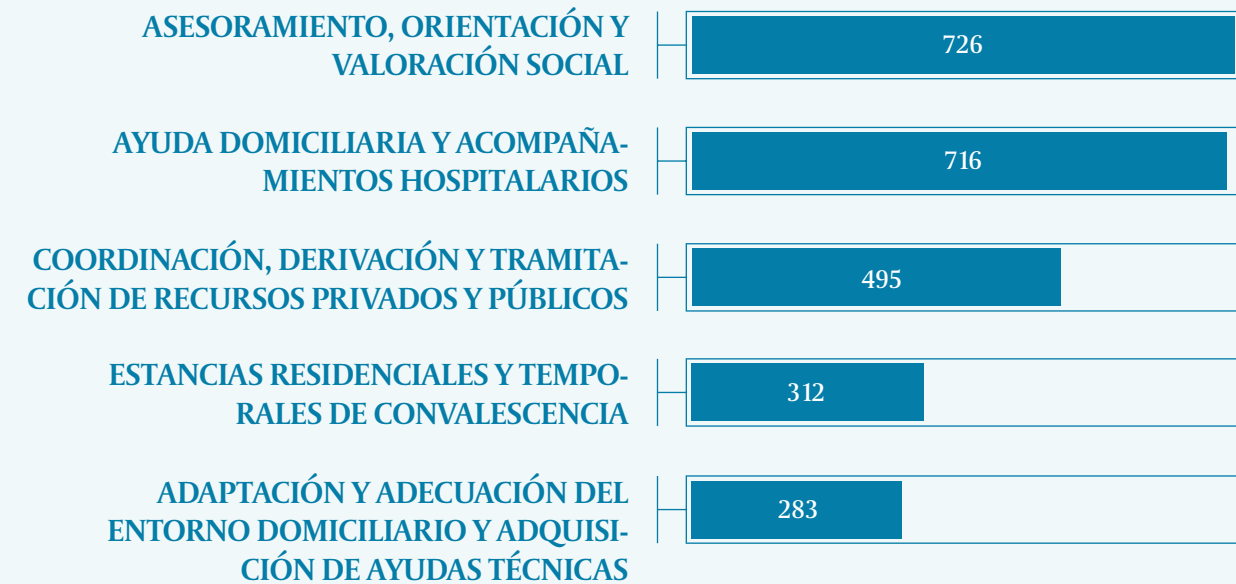
HOSPITALIZADAS

61,35%

NO HOSPITALIZADAS

34,45%

SERVICIOS Y RECURSOS MÁS SOLICITADOS (2022)



El SCA pretende dar una atención integral a las personas usuarias, teniendo en cuenta las necesidades sociofamiliares derivadas de la situación de salud. La trabajadora social lleva a cabo una valoración social, con el fin de ofrecer apoyo, orientación y asesoramiento de recursos externos sociales y sanitarios, y con el fin de acompañar tanto al paciente como a la familia en el proceso de la enfermedad o de la dependencia que de ella se pueda derivar.

Las consultas al SCA se pueden realizar presencialmente, por correo electrónico o por teléfono. La oficina valora periódicamente el grado de satisfacción de los usuarios con el objetivo de conseguir una mejora continua de su oferta.

El SCA atendió durante el año 2022 las peticiones de más de 1.400 personas usuarias y de sus familias.

La innovación en la cirugía torácica

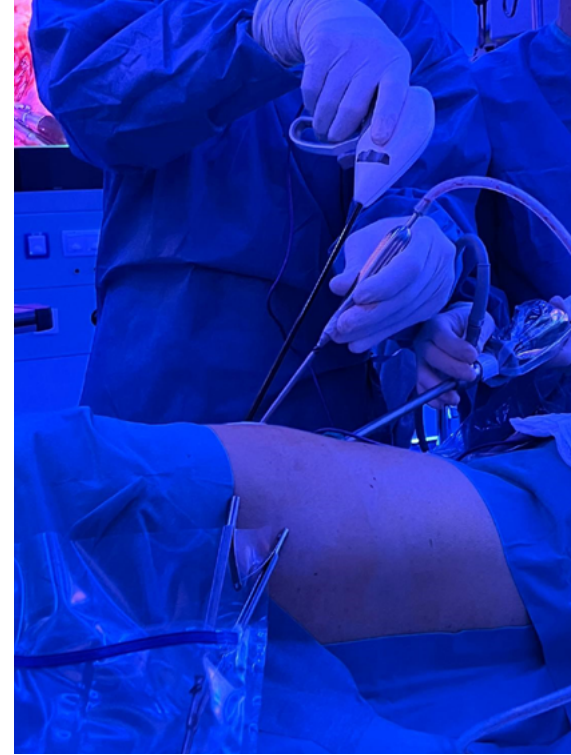
La cirugía torácica es la especialidad médica responsable del tratamiento quirúrgico de las patologías de la caja torácica, las regiones anatómicas fronteras como el diafragma y el cuello, la cavidad pleural, los pulmones y el mediastino, exceptuando la patología cardíaca y de la aorta. La evolución de la especialidad durante los últimos veinte años ha hecho que patologías como el cáncer de pulmón –una de las neoplasias desgraciadamente más frecuentes y con mayor mortalidad– puedan ser tratadas de forma quirúrgica con buenas tasas de

curación y supervivencia, junto con el avance de otras especialidades y un abordaje multidisciplinar.

En este sentido, la innovación de la cirugía torácica en el tratamiento quirúrgico del cáncer de pulmón se ha caracterizado principalmente por tres puntos: la realización de resecciones pulmonares menores a las habituales, el manejo más activo del paciente aplicando protocolos ERAS (*Enhanced Recovery After Thoracic Surgery*) y la aplicación de técnicas quirúrgicas mínimamente invasivas.

Gracias al diagnóstico precoz, las cirugías aplicadas al tratamiento del cáncer de pulmón han evolucionado de cirugías con exéresis de gran parte de pulmón o incluso todo (neumonectomía) a cirugías más “limitadas”, es decir, exéresis parcial del pulmón englobando la lesión cancerosa (lobectomía y segmentectomías). Esto permite aplicar tratamientos quirúrgicos a pacientes de mayor edad y poder preservar un mayor funcionalismo pulmonar priorizando una buena calidad de vida.

Con los avances y un abordaje multidisciplinar, patologías como el cáncer de pulmón pueden ser tratadas de forma quirúrgica con buenas tasas de curación y supervivencia.



Los protocolos ERAS pretenden optimizar y agilizar la cirugía en beneficio del paciente para disminuir las complicaciones postoperatorias y mejorar su bienestar. El mejor flujo de pacientes y la menor estancia hospitalaria permiten optimizar los recursos del centro, lo que redundará en mayor calidad hospitalaria de los pacientes. Los ámbitos aplicables de actuación se dividen en 3 fases: antes de la cirugía con el objetivo de preparar al paciente desde un punto de vista informativo, nutricional,

psicológico y físico; durante la cirugía optimizando todo el proceso anestésico, analgésico y quirúrgico; y en el postoperatorio facilitando la rápida recuperación y movilización, minimizando el dolor postoperatorio, siempre con la participación de distintas especialidades sanitarias.

Por último, la cirugía mínimamente invasiva, toracoscópica y robótica, que es una tecnología superior, ha permitido realizar el mismo tipo de cirugía entre una y tres

pequeñas incisiones, repercutiendo claramente en la recuperación del paciente, a la vez que permite mejorar el control del dolor postoperatorio, indicar tratamientos quirúrgicos en pacientes con mayor morbimortalidad y aumentar la supervivencia del paciente. La sinergia entre ingeniería biomédica y cirugía aporta tecnología muy avanzada que posibilita realizar cirugías con la mínima agresión posible.

Un centro líder en formación y docencia

Las profesiones sanitarias necesitan, dada la progresiva acumulación de nuevos conocimientos en ámbitos tan distintos y necesarios como la biomedicina, la tecnología y la vertiente humanista, un esfuerzo de actualización continuada. La pandemia del año 2020 impulsó nuevos formatos de divulgación, haciendo que fuera mucho más fácil acceder a los diversos actos formativos, es por ello que, actualmente, gran parte de las sesiones de formación celebradas en el Hospital de Barcelona ofrecen opción de ser seguidas a distancia.

La Comisión de Docencia del Hospital de Barcelona procura la formación continua de los trabajadores del centro y se ocupa del seguimiento de la asistencia a actos formativos externos. El programa docente está coordinado por la dirección médica e incluye las diferentes sesiones clínicas de los servicios asistenciales, los invitados externos, así como las sesiones hospitalarias de actualización y promoción de la salud. A lo largo del año se llevan a cabo varios programas de formación continuada en el Hospital de Barcelona, abiertos a distintos colectivos. Entre ellos destacan los siguientes:

- **Sesiones de Pediatría, para los pediatras de Assistència Sanitària**, donde se realiza una actualización de conocimientos para este colectivo que ejerce principalmente en su consulta y que, de este modo, se mantiene en contacto con los facultativos del centro.
- **Sesiones hospitalarias de los lunes, abiertas al personal del hospital**, en las que se abordan temas de interés médico, nuevos proyectos asistenciales, actualización tecnológica o promoción de la salud física y mental. También se han incluido temas generales como las habilidades comunicativas, el cuidado de las emociones o proyectos humanitarios de los médicos de Assistència Sanitària.
- **Sesiones de Farmacia y de Laboratorio**. A pesar de tratar temas específicos de estos servicios, están abiertas a todos los profesionales del Hospital de Barcelona, ya que pueden tocar temas muy transversales en la práctica hospitalaria.
- **Sesiones de Medicina Interna y de la Unidad de Cuidados Intensivos (UCI)**, donde se articula la discusión de casos clínicos abierta a otros servicios.
- **Sesiones de Radiología**, donde se discuten imágenes diagnósticas y su correlación clínico-radiológica.
- **Sesiones de Enfermería**, principalmente dirigidas a la formación en cuidados y habilidades.
- **Talleres y workshops**, con un enfoque práctico de diferentes técnicas médicas y quirúrgicas.
- **Curso de Traumatología para Enfermería**, organizado por el Servicio de Traumatología del Hospital de Barcelona, que aborda aspectos como la infección, el tratamiento del dolor, las inmovilizaciones o técnicas diagnósticas en traumatología.

Paralelamente, el Hospital de Barcelona organizó durante el año 2022 tres jornadas médicas dirigidas a profesionales propios y externos en los que expertos reconocidos en cada una de las áreas correspondientes expusieron sus conocimientos.

1 de abril
6ª Jornada del Hospital de Barcelona sobre cirugía ortopédica y traumatología
Artroplastia total de rodilla dolorosa no séptica

10 de junio
10ª Jornada del Hospital de Barcelona sobre patología del embarazo
Embarazo y Covid / Gestaciones en el límite de la viabilidad / Violencia obstétrica

17 de junio
Jornada de calidad asistencial del Hospital de Barcelona
Cómo mejorar la experiencia del paciente / Taller práctico sobre realidad virtual

<p>Sessions de dilluns</p> <p>21 de novembre de 2022 Sala d'actes de l'Hospital de Barcelona - 15:30 h</p> <p>Evolució de la qualitat assistencial: noves estratègies</p>	<p>Sessions de dilluns</p> <p>3 d'octubre de 2022 Sala d'actes de l'Hospital de Barcelona - 15:30 h</p> <p>Per un estil de vida saludable: nutrició, exercici i descans</p>	<p>Sessions de dilluns</p> <p>13 de juny de 2022 Sala d'actes de l'Hospital de Barcelona - 15:30 h</p> <p>Presentació del Pla d'Igualtat SCIAS-Hospital de Barcelona</p>	<p>Sessions de dilluns</p> <p>7 de març de 2022 Sala d'actes de l'Hospital de Barcelona - 15:30 h</p> <p>Ús d'opioïdes: una nova epidèmia</p>	<p>Sessions de dilluns</p> <p>9 de maig de 2022 Sala d'actes de l'Hospital de Barcelona - 15:30 h</p> <p>Projecte "Hips For Africa" a la República Democràtica del Congo</p>	<p>Sessions de dilluns</p> <p>2 de maig de 2022 Sala d'actes de l'Hospital de Barcelona - 15:30 h</p> <p>Innovació en cirurgia toràcica</p>
<p>Sessions de dilluns</p> <p>14 de març de 2021 Sala d'actes de l'Hospital de Barcelona - 15:30 h</p> <p>El final de la pandèmia?</p>	<p>Sessions de dilluns</p> <p>21 de març de 2022 Sala d'actes de l'Hospital de Barcelona - 15:30 h</p> <p>Novetats en vacunes: Més enllà de la Covid-19</p>	<p>Sessions de dilluns</p> <p>7 de febrer de 2022 Sala d'actes de l'Hospital de Barcelona - 15:30 h</p> <p>Cómo comunicarse bien y conseguir que nuestros mensajes enganchen</p>	<p>Sessions de dilluns</p> <p>14 de febrer de 2022 Sala d'actes de l'Hospital de Barcelona - 15:30 h</p> <p>Prematurs tardans, una població amb riscos poc valorats</p>	<p>Sessions de dilluns</p> <p>16 de maig de 2022 Sala d'actes de l'Hospital de Barcelona - 15:30 h</p> <p>Control del colesterol i altres dislipèmies: noves recomanacions</p>	<p>Sessions de dilluns</p> <p>28 de març de 2021 Sala d'actes de l'Hospital de Barcelona - 15:30 h</p> <p>Hospital de Barcelona i lactància materna</p>
<p>Sessions de dilluns</p> <p>21 de febrer de 2022 Sala d'actes de l'Hospital de Barcelona - 15:30 h</p> <p>Equip d'accés vascular Qui som? Què fem?</p>	<p>Sessions de dilluns</p> <p>28 de novembre de 2022 Sala d'actes de l'Hospital de Barcelona - 15:30 h</p> <p>Qué hacer si...</p>	<p>Sessions de dilluns</p> <p>14 de novembre de 2022 Sala d'actes de l'Hospital de Barcelona - 15:30 h</p> <p>Biòpsia Líquida (ctDNA) en oncologia. Aplicacions actuals i perspectives de futur</p>	<p>Sessions de dilluns</p> <p>7 de novembre de 2022 Sala d'actes de l'Hospital de Barcelona - 15:30 h</p> <p>Monkeypox: què cal saber?</p>	<p>Sessions de dilluns</p> <p>12 de desembre de 2022 Sala d'actes de l'Hospital de Barcelona - 15:30 h</p> <p>Atenció del pacient ostomitzat a l'Hospital de Barcelona</p>	<p>Sessions de dilluns</p> <p>11 d'abril de 2022 Sala d'actes de l'Hospital de Barcelona - 15:30 h</p> <p>Avenços en cirurgia hepàtica</p>
<p>Sessions de dilluns</p> <p>30 de maig de 2022 Sala d'actes de l'Hospital de Barcelona - 15:30 h</p> <p>Sessió de coaching grupal: com treure el millor d'un mateix.</p>	<p>Sessions de dilluns</p> <p>20 de juny de 2022 Sala d'actes de l'Hospital de Barcelona - 15:30 h</p> <p>Tancament del curs: Projectes assistencials i informe econòmic</p>	<p>Sessions de dilluns</p> <p>23 de maig de 2022 Sala d'actes de l'Hospital de Barcelona - 15:30 h</p> <p>La microbiota intestinal en la salut i en la malaltia</p>	<p>Sessions de dilluns</p> <p>24 d'octubre de 2022 Sala d'actes de l'Hospital de Barcelona - 15:30 h</p> <p>Medicina de precisió: de la població a l'individu</p>	<p>Sessions de dilluns</p> <p>25 d'abril de 2022 Sala d'actes de l'Hospital de Barcelona - 15:30 h</p> <p>Concert de Sant Jordi</p>	<p>Sessions de dilluns</p> <p>28 de febrer de 2022 Sala d'actes de l'Hospital de Barcelona - 15:30 h</p> <p>Aplicacions terapèutiques de l'endoscòpia digestiva avançada</p>

A lo largo del año se llevaron a cabo varios programas de formación continuada en el Hospital de Barcelona, abiertos a distintos colectivos.

Se renueva el sistema de información del Hospital de Barcelona

Durante buena parte de 2022, el Hospital de Barcelona estuvo trabajando en la transformación de su sistema de información. El actual, basado en un software propio, fue un referente de vanguardia en su momento que, en la actualidad, a pesar de haber sido continuamente transformado para cubrir las nuevas necesidades surgidas a lo largo de los años, debe sustituirse por otro más adaptado a las nuevas tecnologías. La herramienta informática, pues, se renueva después de las más de tres décadas de funcionamiento del Hospital de Barcelona.

Uno de los cambios más importantes que incorpora el nuevo programa es la movilidad, puesto que permitirá acceder al archivo central de datos desde dispositivos móviles, que servirán de vehículo para visualizar toda la información del sistema a pie de la cama de cada enfermo. Mediante un teléfono móvil o una tableta, los profesionales del Hospital de Barcelona podrán incorporar información, registrar constantes, solicitar interconsultas y pruebas, revisar medicación y visualizar toda la información referente a

cada paciente, sin que ningún dato permanezca en estos dispositivos.

Hasta mediados de 2024, durante un período de dieciocho meses, se pasará por diversas fases hasta la implantación definitiva del nuevo programa:

1) Consultoría preimplantación. Los técnicos hablarán con los usuarios para hacerse una idea de todos los procesos y parametrizarlos según las características del nuevo sistema, diseñar nuevas funcionalidades que no hayan sido previstas e incorporar toda la información almacenada en los archivos guardados hasta la actualidad para evitar la coexistencia de los sistemas antiguo y nuevo. Durante este período, también se revisará y adaptará la infraestructura tecnológica existente para apoyar toda la nueva tecnología.

2) Formación. Antes de la implantación definitiva, todos los usuarios tendrán que seguir unos módulos de formación sobre el funcionamiento de la versión final de la herramienta.

3) Seguimiento postimplantación. Una vez en funcionamiento, es posible que el nuevo sistema genere dudas o consultas a los usuarios. Por este motivo, los técnicos acompañarán a los profesionales durante un período de tiempo.

La aplicación diseñada para ser instalada en los dispositivos móviles también permitirá la lectura de las pulseras identificadoras de cada paciente y la imputación automática de material a cada paciente, así como la incorporación de imágenes en el sistema para seguir la evolución de heridas, por ejemplo.

El nuevo sistema posee un diseño intuitivo y accesible que permite la personalización de vistas por parte de cada usuario o departamento. Es de fácil navegación, ya que permite acceder a cualquier apartado desde todas las pantallas, y evitará la impresión innecesaria de numerosas peticiones que serán visibles como una alerta.



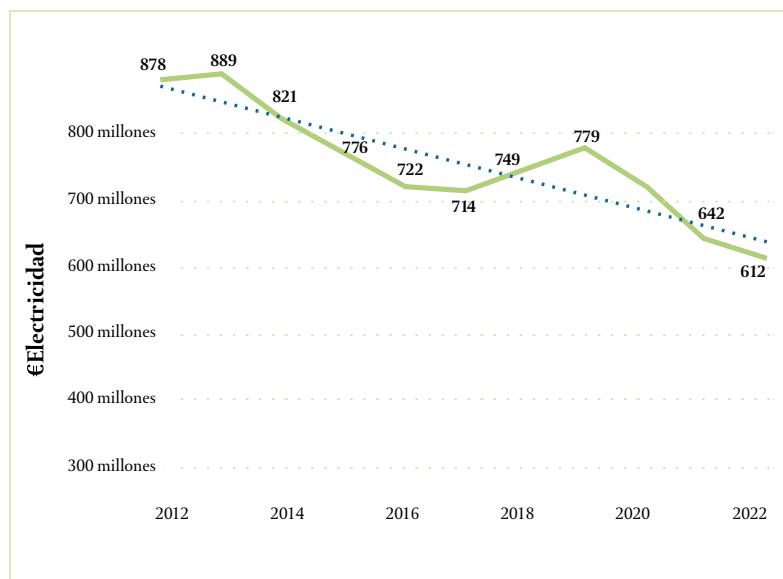
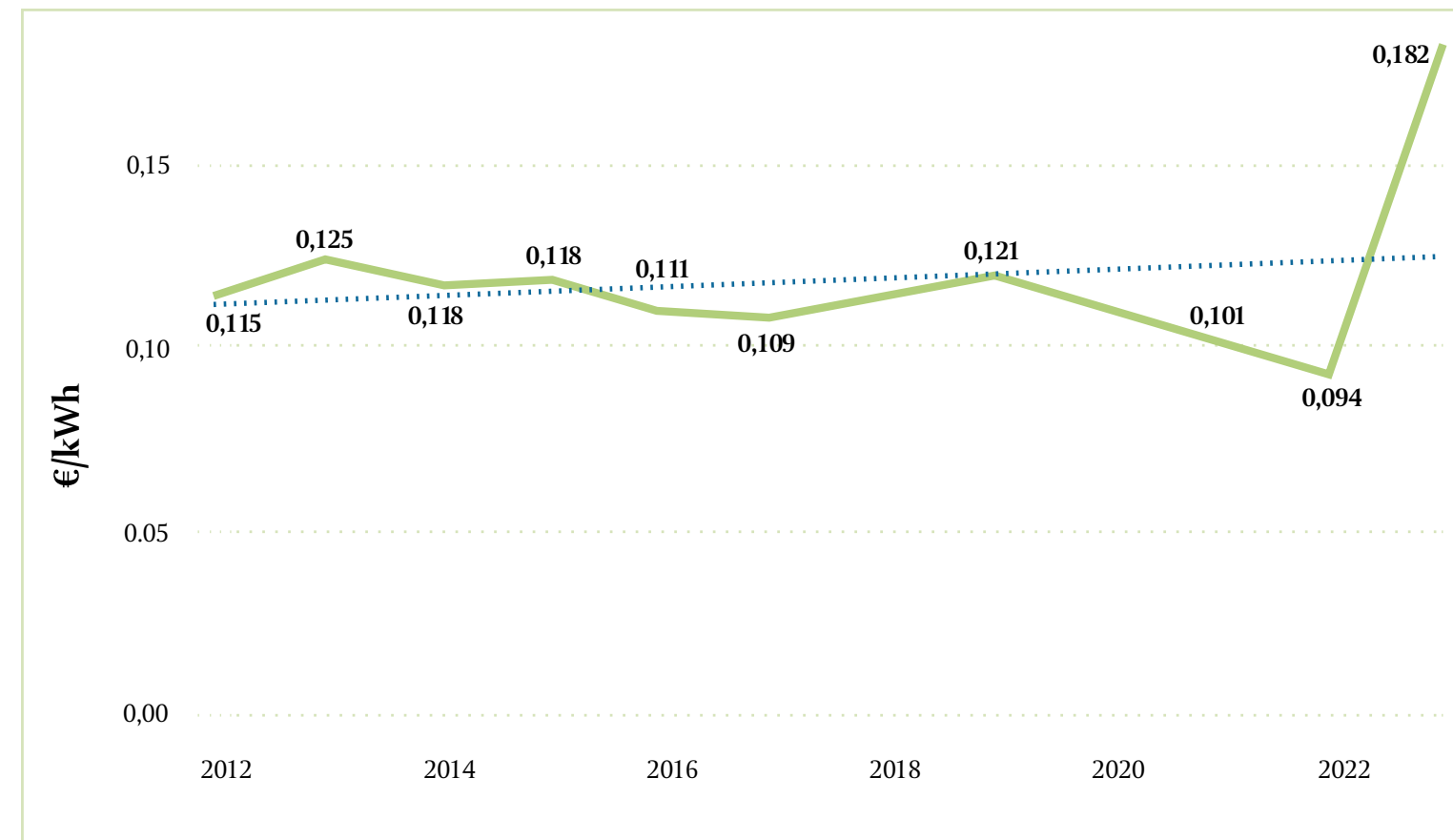
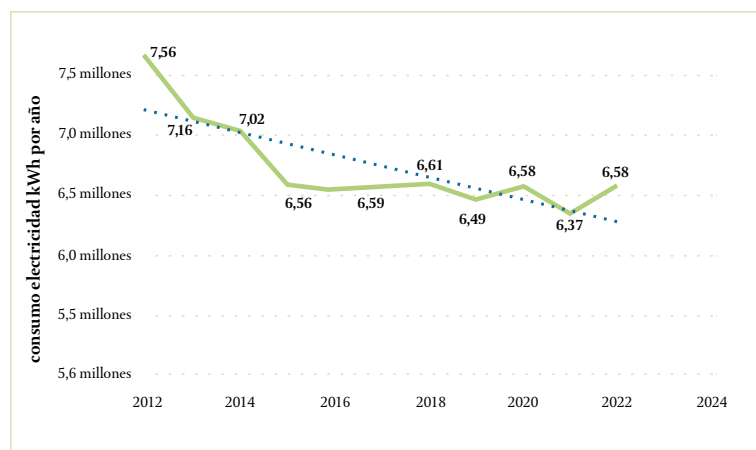
Hasta mediados de 2024, durante un período de dieciocho meses, se pasará por diversas fases hasta la implantación definitiva del nuevo programa.

Compromiso con la sostenibilidad

Para SCIAS Hospital de Barcelona, la eficiencia es un valor de importancia vital. En este sentido, su visión tiene un doble enfoque: por un lado, el económico y, por otro, el social. El primero tiene una breve explicación: un proceso es más eficiente cuando tiene menor gasto económico y, por tanto, más aprovechamiento de los recursos. El enfoque social resulta más difícil de evidenciar. Los recursos empleados en cualquier actividad son, independientemente del valor económico, recursos limitados para la sociedad y para el planeta en el que vivimos. Es, por tanto, un aspecto

clave de la responsabilidad social corporativa de la organización velar por optimizar los recursos utilizados para que reviertan en un entorno más sano y sostenible para todos. Desde el Departamento de Ingeniería y Servicios Generales del Hospital de Barcelona se trabaja todos los días para conseguirlo.

Hace años, optimizar la eficiencia energética se marcó como objetivo y, desde entonces, se ha logrado una clara tendencia decreciente, tanto en el coste como en el consumo.



Esta tendencia es fruto del esfuerzo de un equipo enfocado a reducir cada consumo y optimizar el uso de cada recurso. Entre las iniciativas que ha llevado a cabo destacan:

- La renovación del alumbrado convencional por iluminación LED.
- La instalación de sensores de presencia para el encendido de alumbrados.
- La optimización del uso de las instalaciones eliminando consumos fantasmas (es decir, que no se usan para ninguna actividad).
- La regulación y automatización de los equipos con mayor consumo para que trabajen con el punto óptimo de rendimiento (es decir, cuando derrochan menos energía).

Un factor añadido al control del consumo energético es la negociación de las tarifas energéticas. Durante la década precedente, se realizó una excelente labor de negociación de tarifas. Desgraciadamente, en la actualidad, el contexto mundial en materia energética ha cambiado tanto que es muy difícil seguir esta línea.

Durante 2022 se han buscado las alianzas que han permitido contener el gasto asociado a un incremento de las tarifas energéticas. La asociación con plataformas de compra energética conjunta, con el asesoramiento de expertos energéticos, ha logrado contener el incremento en aproximadamente un 20%.

- Para continuar en esta línea, se están valorando diversas acciones como:
- La implantación de una instalación fotovoltaica.
 - La sustitución de equipos por otros con mayor eficiencia energética (climatizadores, variadores de velocidad...).
 - El cambio de productos o procedimientos por otros más

- eficientes que requieran menor gasto de agua, electricidad o gas.
- La implantación de cargadores eléctricos para la reducción de las emisiones de CO₂.
 - El cambio de cierres (ventanales) por otros más eficientes (mucho más aislantes térmica y acústicamente).

Estas iniciativas ponen de manifiesto que, aunque la actividad hospitalaria tiene una necesidad de energía importante, el Hospital de Barcelona trabaja cada día para reducir su coste y para minimizar el impacto que genera en el entorno.

Optimizar la eficiencia energética se marcó como objetivo y, desde entonces, se ha logrado una clara tendencia decreciente.

El Hospital en cifras



Capacidad del Hospital

Número de camas	243
Habitaciones convencionales	220
UCI	13
Neonatología	10
Ambulatorios	30
Hospital de Día	15
Cirugía Ambulatoria	15
Urgencias	42
Boxes generales	15
Boxes pediatría	6
Boxes ginecología	1
Área de observación	14
Corta estancia	6
Área quirúrgica / partos	15
Quirófanos	12
Salas de parto	2
Sala de parto natural	1

Servicios de atención a domicilio	3
Servicio de Urgencias Domiciliarias (SUD)	1
Programa de Atención al Paciente Pluripatológico (PAPPA)	1
Programa NADO	1
Consultas	5
Clínica del Viajero (CAIVAS)	1
Consulta del Embarazo de Riesgo (CERI)	1
Consulta de Infección Osteoarticular (CLIO)	1
Clínica de Infección Genito-urinaria (CLIGUR)	1
Consulta de Arritmias Pediátricas (CAPE)	1

Actividad asistencial 2022

Total altas	29.661
Altas hospitalización	12.922
Altas ambulatorias	16.739
Visitas al Servicio de Urgencias	50.435
Visitas del Servicio de Urgencias Domiciliarias (SUD)	81.555
PAPPA Pacientes prevalentes a 31 de diciembre	363
Total casos atendidos	162.036
Intervenciones quirúrgicas y partos	14.486
Intervenciones quirúrgicas ambulatorias	9.158
Tasa de sustitución	68,3
Media de camas ocupadas por día	185,1
Estancia media	5,23
Sesiones en el Hospital de Día	6.985
Visitas ambulatorias	1.854
Visitas a domicilio del Programa NADO	452
Visitas de enfermería a domicilio del PAPPA	7.671

Intranet del Hospital de Barcelona

Durante el segundo semestre de 2022, se puso en funcionamiento la intranet del Hospital de Barcelona. A través de esta nueva herramienta, los trabajadores tienen acceso directo a las aplicaciones específicas de su trabajo y pueden consultar las

ofertas de plazas abiertas en ese momento, así como los diferentes comunicados que se emiten sobre temas diversos. También cuenta con un apartado de noticias, en el que se destacan los hechos más relevantes del día a día de la

institución, y uno de manuales, donde pueden consultar cualquier protocolo, guía o documento informativo vigente. Todo el personal del Hospital de Barcelona tiene acceso a la intranet.



Nuevos dispositivos móviles para enfermería

Los avances en medicina y salud en los últimos años aprovechan a menudo las nuevas tecnologías para mejorar los tratamientos y la experiencia del paciente. El Hospital de Barcelona está implementando el uso de dispositivos móviles en el cabezal de los pacientes ingresados desde los que se puede consultar

toda la información sobre sus constantes y su historial clínico, así como introducir nuevos datos y registrar actuaciones. Estas herramientas agilizan el trabajo diario del personal enfermero y unifican los sistemas de registro, evitando problemas de interpretación de los datos.



La digitalización permite ampliar el alcance del Área de Participación

El número de asistentes a las actividades lúdicas y culturales de SCIAS creció en 2022 gracias al canal digital, que las hace más accesibles, incrementa el aforo disponible y “abre las puertas” a personas que no pueden desplazarse al local social. Desde el año 2020, debido a la pandemia de COVID-19, gran parte de las propuestas que integran el programa del Área de Participación de SCIAS, como algunos cursos, los talleres de cocina y la mayoría de las conferencias y presentaciones de libros, se ofrece en formato online o híbrido (combinado con la presencialidad).



